



دستورالعمل پرپ اولیه و ثانویه

بر اساس اسکجول و نوع عمل جراحی مددجو، محل مورد نیاز جهت پرپ را مشخص کنید و به جراح یا پزشک بیهوشی در وضعیت دادن به مددجو کمک کنید.



ست پرپ و وسایل مورد نیاز را آماده کنید: بتادین اسکراب، بتادین سلوشن، حوله جاذب، فورسپس و گاز استریل



ست پرپ را از نظر سلامت بسته بندی و تاریخ انقضای استریل کنترل کنید و سپس روی یک میز در دسترس جراح قرار دهید.



ست پرپ را طوری باز کنید که ابتدا لایه دورتر از خودتان باز شود، سپس بقیه مراحل را انجام دهید.



بتادین اسکراب و بتادین سلوشن را بردارید و با حفظ فاصله با ست، محلول را به آرامی داخل ظرف‌های مخصوص پرپ بریزید.



بتادین اسکراب را با استفاده از سرم استریل رقیق نمایید.



جهت جلوگیری از خیس شدن تخت، در اطراف محیط پرپ، حوله های جاذب قرار دهید.



دستکش استریل را به روش باز بپوشید.



جهت انجام پرپ اول، تعدادی گاز را در ظرف محتوی بتادین اسکراب قرار دهید، با استفاده از دستها آنها را برداشته و بر روی موضع عمل به صورت دورانی از مرکز به اطراف مالش دهید تا جایی که بر روی پوست ایجاد کف کند.



پس از آنکه توسط گاز اول، ناحیه برش به صورت کامل پرپ شد، محل برش را دو بار دیگر با استفاده از بتادین اسکراب با همین روش پرپ کنید.



پس از اتمام پرپ اول، یک حوله استریل بر روی محل قرار دهید و با حرکت گذاشتن و برداشتن دست بر روی آن موضع پرپ شده را خشک کنید.



حوله را با گرفتن لبه های آن و بدون کشیدن بر روی سطح پوست بردارید و در محل مخصوص قرار دهید.



دستکش خود را خارج کنید و آن را با دستکش استریل دیگری تعویض نمایید.



با استفاده از فورسپس، گاز استریل را بردارید و آن را با بتادین سلوشن آغشته کنید، بتادین اضافی آن را بگیرید.



شست و شوی پوست را با یک حرکت چرخشی در محل برش جراحی آغاز کنید بنحوی که اطراف آن به صورت دایره عریض تر شود. به منظور شست و شوی چرک و میکروارگانیسم ها از روی پوست و منافذ تلاش کنید مالش کافی به موضع عمل وارد شود.



این مرحله از پرپ را با استفاده از دو گاز دیگر تکرار کنید و اجازه دهید محلول در موضع عمل خشک شود (از حوله استفاده نکنید)



سپس برای مرحله بعدی (درپ کردن مددجو) آماده شوید.

محدوده پُرپ در اعمال مختلف جراحی

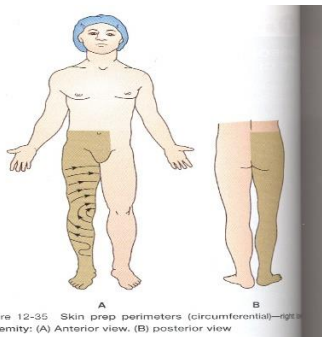


Figure 12-35 Skin prep perimeters (circumferential)—right extremity: (A) Anterior view. (B) posterior view

اندام تحتانی



Figure 12-34 Skin prep perimeters—left chest/breast

پستان سمت چپ

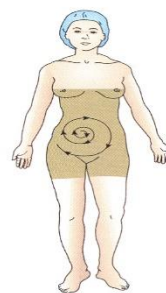


Figure 12-33 Skin prep perimeters—abdominal

جراحی شکم

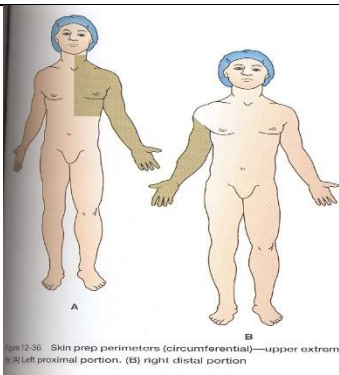
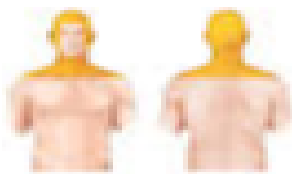


Figure 12-36 Skin prep perimeters (circumferential)—upper extremities: (A) Left proximal portion. (B) right distal portion

A: قسمت بالای دست چپ (شانه)
B: ناحیه دست راست



جمجمه

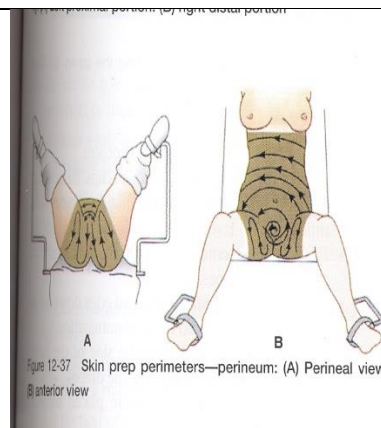








Figure 12-37 Skin prep perimeters—perineum: (A) Perineal view. (B) anterior view

ناحیه پرینه

تصاویر مربوط به پرپ کردن

 <p>ریختن بتادین داخل گالی پات</p>	 <p>آماده کردن وسایل لازم</p>
 <p>پرپ اول</p>	 <p>قرار دادن حوله جاذب در اطراف محل پرپ</p>
 <p>© Dr. B. Brisson</p> <p>انجام پرپ به صورت دورانی از مرکز به اطراف</p>	 <p>© Dr. B. Brisson</p> <p>آماده کردن اسپانچ جهت پرپ دوم</p>